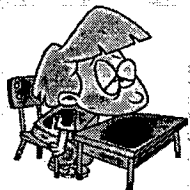


**девочки и
девушки**

Пол дополняется светлой сорочкой (для мальчиков), светлой блузкой или белым фартуком (для девочек) и праздничным аксессуаром.

Варианты спортивной одежды: футболка, спортивные шорты, спортивные брюки, спортивный костюм, кроссовки или другая спортивная обувь.



Важно помнить, что ребенок носит школьную форму длительное время в течение каждого учебного дня. Форма должна обеспечивать сохранение здоровья обучающегося, поддержание хорошего самочувствия и работоспособности ребенка.

Поэтому при выборе школьной формы на первое место следует ставить тепловые свойства, удобство покроя, легкость.

Требования к безопасности школьной формы устанавливаются в следующих нормативных актах:

Технический регламент Таможенного союза «О безопасности продукции, предназначенной для детей и подростков» (ТР ТС 007/2011),

Санитарные правила СанПиН 2.4.7/1.1.1286-03 «Гигиенические требования к одежде для детей, подростков и взрослых, товарам детского ассортимента и материалам для изделий (изделиям), контактирующим с кожей человека».

На форму, пошив которой осуществляется по индивидуальному заказу, требования Технического регламента не распространяются, но материалы, из которых она изготовлена, должны соответствовать требованиям СанПиНа 2.4.7/1.1.1286-03.

Текстильные материалы и готовые швейные изделия должны соответствовать требованиям биологической и химической безопасности, нормируются, в частности, по следующим показателям:

- ✓ гигроскопичность - способность впитывать влагу,
- ✓ воздухопроницаемость,
- ✓ содержание формальдегида,
- ✓ устойчивость окраски к стирке, поту и трению,
- ✓ и другие.

Готовое изделие – пиджак, юбка, брюки, жилет, блузка и другие – должно пройти процедуру обязательного подтверждения соответствия и иметь сертификат соответствия либо декларацию соответствия в зависимости от вида изделия.

Помните, что потребитель вправе потребовать от продавца предоставить ему для ознакомления товарно-сопроводительную документацию на товар, содержащую по каждому наименованию товара сведения об обязательном подтверждении соответствия. Эти документы должны быть заверены подписью и печатью поставщика или продавца (при наличии печати) с указанием его места нахождения (адреса) и телефона.

**Отдельные требования к материалам,
из которых изготовлена школьная форма**

Одежда должна формировать комфортный для ребёнка микроклимат так называемого пододёжного пространства — это температура тела, влажность, паро- и воздухопроницаемость.



Неправильно подобранный костюм (например, слишком узкие брюки, юбка, блуза) или его низкое качество могут вызывать различные заболевания, в том числе заболевания кожи, такие как контактный и атопический дерматиты, а также способствовать развитию простудных заболеваний органов дыхания, например, острых респираторных заболеваний.

➡ Для школьной формы лучше всего подходят хлопок, лён и вискоза для осеннего и весеннего времени, шерсть и кашемир — для зимы.



Желательно, чтобы подкладка одежды была выполнена из натуральных тканей, а максимальный процент синтетических волокон в школьной форме был не более 55 %.

Форма с содержанием синтетических волокон более 55 % может быть дешевле, но на этом все её достоинства заканчиваются. Синтетические волокна могут привести к возникновению аллергии, ведь синтетика притягивает к себе пыль, грязь и различные микроорганизмы, которые оказывают влияние на слизистые ребёнка и могут стать причиной возникновения сыпи и других проявлений аллергических реакций. Также синтетика способствует накоплению статического электричества, которое оказывает влияние на нервную систему ребёнка, вызывая раздражение и быструю утомляемость.

Для повседневного ношения синтетическая форма не подходит. Однако полностью отказываться от синтетики в составе ткани тоже не стоит, потому что синтетические волокна «держат» форму одежды, увеличивают срок службы и упрощают уход за ней.



Требования к маркировке готовых изделий

Изделия должны иметь маркировку, содержащую следующую обязательную информацию:

- ✓ наименование страны изготовления;
- ✓ наименование и местонахождение изготовителя (уполномоченного изготовителем лица), импортера;
- ✓ наименование и вид (назначение) изделия;
- ✓ дата изготовления;
- ✓ единый знак обращения на рынке;
- ✓ срок службы продукции (при необходимости);
- ✓ гарантийный срок службы (при необходимости);
- ✓ товарный знак (при наличии);
- ✓ указание вида и массовой доли (процентного содержания) натурального и химического сырья в материале верха и подкладке изделия (отклонения фактических значений процентного содержания сырья не должно превышать 5 процентов);
- ✓ размер изделия в соответствии с типовой размерной шкалой или требованиями нормативного документа на конкретный вид продукции;
- ✓ символы по уходу за изделием и (или) инструкция по особенностям ухода за изделием в процессе эксплуатации.



Маркировка продукции должна быть достоверной, проверяемой, читаемой и доступной для осмотра и идентификации. Маркировку продукции наносят на изделие, этикетку, прикрепляемую к изделию, или товарный ярлык, упаковку изделия, упаковку группы изделий или листок-вкладыш к продукции.

Особенности продажи школьной формы

одежда должна быть сгруппирована по видам, моделям, размерам, ростам и выставлена в торговом зале

одежда для детей должна размещаться в торговом зале отдельно от одежды для мужчин и женщин

продавец обязан предоставить покупателю условия для примерки

продавец в присутствии покупателя обязан проверить качество товара (путем внешнего осмотра), точность меры (количества), правильность подсчета стоимости покупки

одежда должна быть передана покупателю в упакованном виде без взимания за упаковку дополнительной платы

Права потребителя при покупке школьной формы

1. Если форма надлежащего качества не подошла ребенку по фасону, расцветке, или же размеру, не была в употреблении, сохранен ее товарный вид, потребительские свойства, фабричные ярлыки, потребитель вправе обменять ее на аналогичный товар (за исключением бельевых и чулочно-носочных изделий) в течение 14 дней, не считая дня покупки.



Если аналогичный товар в продаже отсутствует, потребитель вправе потребовать возврата уплаченной за школьную форму суммы. Денежные средства должны быть возвращены в течение 3-ех дней со дня возврата товара.

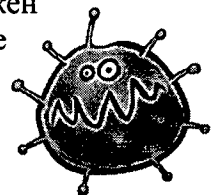
2. В случае обнаружения в товаре недостатков потребитель по своему выбору вправе потребовать:

- ✓ замены на новый товар;
- ✓ уменьшения покупной цены;
- ✓ незамедлительного безвозмездного устранения недостатков товара или возмещения расходов на их исправление потребителем или третьим лицом;
- ✓ расторжения договора купли-продажи и возврата уплаченных денежных средств за товар.

Также потребитель вправе потребовать полного возмещения убытков и компенсации морального вреда.

Советы потребителям

✓ Внимательно изучите маркировку одежды — ярлычок с данными производителя и составом ткани. Обратите внимание на символы, обозначающие, каким должен быть уход за изделием. Например, если на ярлычке указана химчистка — лучше отказаться от такой одежды для ребёнка, потому что химические вещества, используемые при чистке изделия, могут быть вредны для здоровья школьника.



✓ От изделия не должен исходить резкий запах. Наличие неприятного запаха может свидетельствовать о содержании в текстильных материалах вредных или даже опасных химических веществ, используемых при окраске ткани.

✓ Ребёнку должно быть удобно! При покупке школьной формы правильно подбирайте размер, убедитесь, что вашему ребёнку в ней удобно как в сидячем положении, так и при ходьбе. Одежда не должна излишне стеснять движения ребёнка, не должна быть слишком узкой, потому что тесная юбка или брюки приведут к болям в животе, а тесные рубашки и сарафаны могут нарушить дыхание. Кроме этого, ориентируйтесь на фигуру и вкус самого ребёнка, ведь форма должна не только быть красивой, качественной и модной, но и нравиться самому школьнику.



✓ Подберите для ребёнка сразу несколько предметов школьной одежды, чтобы их было удобно менять в течение недели. Для мальчиков это запасные брюки к форме и две – три однотонные рубашки, для девочек — запасная юбка или платье, две – три однотонные блузки.

✓ Порядок ношения школьной формы устанавливает образовательная организация. Отсутствие школьной формы не является основанием для не допуска ребенка на занятия, однако родители (иные законные представители) обязаны контролировать выполнение ребенком требований к школьной одежде.



По фактам нарушения требований законодательства Российской Федерации в сфере защиты прав потребителей, в сфере технического регулирования и санитарно-эпидемиологического благополучия населения при реализации школьной одежды потребитель имеет право обратиться в **Управление Роспотребнадзора по Свердловской области** (620078, г. Екатеринбург, пер. Отдельный, д. 3) или его территориальные отделы, адреса которых можно найти на сайте www.66.rospotrebnadzor.ru.

Обращение может быть подано нарочно, почтой, а также через сайт Управления www.66.rospotrebnadzor.ru (при этом для того, чтобы электронное обращение стало основанием для проведения проверки, потребуется авторизация через портал государственных услуг).

! Если речь идет о нарушениях, не связанных с причинением вреда (или угрозой причинения вреда) жизни и здоровью потребителя, то необходимым условием для проведения проверки на основании такого обращения является соблюдение потребителем до обращения в Роспотребнадзор претензионного порядка урегулирования спора. Поэтому потребителю необходимо обратиться с претензией к продавцу (изготовителю) товара, заявив одно из установленных законом требований. Если претензия не будет рассмотрена или будет отклонена хозяйствующим субъектом, то заявителем может быть подана соответствующая жалоба в Роспотребнадзор.



За получением подробной консультации и правовой помощи в сфере защиты прав потребителей, в том числе, о порядке досудебной или судебной защиты прав потребителей, порядка подачи жалобы в органы Роспотребнадзора, можно обращаться в **консультационные пункты** ФБУЗ «Центр гигиены и эпидемиологии в Свердловской области»:

- Консультационный центр ФБУЗ «Центр гигиены и эпидемиологии в Свердловской области», г. Екатеринбург, пер. Отдельный, 3, тел. (343) 374-14-55;

- Екатеринбургский консультационный пункт, г. Екатеринбург, ул. Московская, 49, тел. (343) 272-00-07;

- консультационные пункты на территории других муниципальных образований Свердловской области, адреса и телефоны которых можно найти на сайте <http://www.fbuz66.ru>.



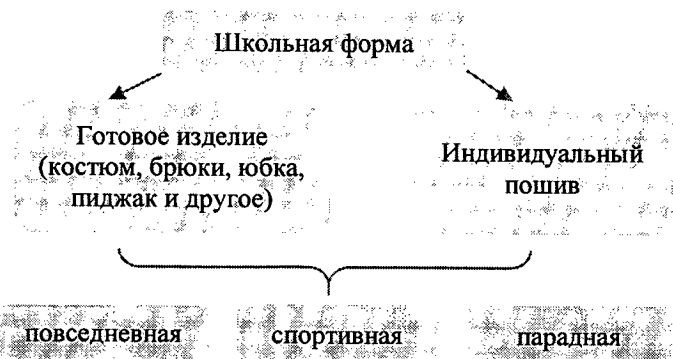
В соответствии со ст. 38 Федерального закона от 29.12.2012 N 273-ФЗ "Об образовании в Российской Федерации" образовательная организация вправе самостоятельно установить требования к одежде обучающихся, в том числе, к ее общему виду, цвету, фасону, определять правила ее ношения.

Выбор школьной формы для обучающихся производится с учетом типовых требований, установленных органом власти субъекта РФ, и мнения совета обучающихся, совета родителей представительного органа обучающихся и работников.



В Свердловской области обязательные типовые требования к форме установлены Постановлением Правительства Свердловской области от 20.11.2013 N 1404-ПП "Об утверждении типовых требований к одежде обучающихся в государственных общеобразовательных организациях Свердловской области и муниципальных общеобразовательных организациях в Свердловской области, реализующих образовательные программы начального общего, основного общего и (или) среднего общего образования".

Одежда обучающихся должна соответствовать общепринятым в обществе нормам делового стиля и носить светский характер.



Образовательные организации обязаны предоставить родителям возможность выбора способа приобретения формы. Навязывание индивидуального пошива школьной формы в конкретном ателье не допускается.

Повседневная форма:



брюки классического покроя, пиджак, жилет, сорочка, аксессуар (галстук, поясной ремень)

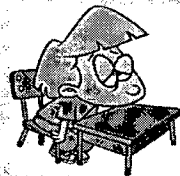


юбка, брюки классического покроя, пиджак, жилет, сарафан либо платье, дополненное черным фартуком, блуза, аксессуар

Парадная форма дополняется светлой сорочкой (для мальчиков), светлой блузой или белым фартуком (для девочек) и праздничным аксессуаром.

Варианты спортивной одежды: футболка, спортивные шорты, спортивные брюки, спортивный костюм, кроссовки или другая спортивная обувь.

Важно помнить, что ребенок носит школьную форму длительное время в течение каждого учебного дня. Форма должна обеспечивать сохранение здоровья обучающегося, поддержание хорошего самочувствия и работоспособности ребенка. Поэтому при выборе школьной формы на первое место следует ставить тепловые свойства, удобство покроя, легкость.



Требования к безопасности школьной формы устанавливаются в следующих нормативных актах:

Технический регламент Таможенного союза «О безопасности продукции, предназначенной для детей и подростков» (ТР ТС 007/2011),

Санитарные правила СанПиН 2.4.7/1.1.1286-03 «Гигиенические требования к одежде для детей, подростков и взрослых, товарам детского ассортимента и материалам для изделий (изделиям), контактирующим с кожей человека».

На форму, пошив которой осуществляется по индивидуальному заказу, требования Технического регламента не распространяются, но материалы, из которых она изготовлена, должны соответствовать требованиям СанПиНа 2.4.7/1.1.1286-03.

Текстильные материалы и готовые швейные изделия должны соответствовать требованиям биологической

и химической безопасности, нормируются, в частности, по следующим показателям:

- ✓ гигроскопичность - способность впитывать влагу,
- ✓ воздухопроницаемость,
- ✓ содержание формальдегида,
- ✓ устойчивость окраски к стирке, поту и трению,
- ✓ и другие.

Готовое изделие – пиджак, юбка, брюки, жилет, блузка и другие – должно пройти процедуру обязательного подтверждения соответствия и иметь сертификат соответствия либо декларацию соответствия в зависимости от вида изделия.



Помните, что потребитель вправе потребовать от продавца предоставить ему для ознакомления товарно-сопроводительную документацию на товар, содержащую по каждому наименованию товара сведения об обязательном подтверждении соответствия.

Требования к маркировке готовых изделий

Изделия должны иметь маркировку, содержащую следующую обязательную информацию:

- ❖ наименование страны изготовления;
- ❖ наименование и местонахождение изготовителя (уполномоченного изготовителем лица), импортера;
- ❖ наименование и вид (назначение) изделия;
- ❖ дата изготовления;
- ❖ единый знак обращения на рынке;
- ❖ срок службы продукции (при необходимости);
- ❖ гарантийный срок службы (при необходимости);
- ❖ товарный знак (при наличии);
- ❖ указание вида и массовой доли (процентного содержания) натурального и химического сырья в материале верха и подкладке изделия;
- ❖ размер изделия;
- ❖ символы по уходу за изделием или инструкция по особенностям ухода за изделием.



Маркировка может наноситься на само изделие, этикетку, прикрепляемую к изделию, товарный ярлык, упаковку изделия, или листок-вкладыш к товару.

Особенности продажи школьной формы

одежда должна быть сгруппирована по видам, моделям, размерам, ростам и выставлена в торговом зале



одежда для детей должна размещаться в торговом зале отдельно от одежды для мужчин и женщин



продавец обязан предоставить покупателю условия для примерки



продавец в присутствии покупателя обязан проверить качество товара (путем внешнего осмотра), точность меры (количества), правильность подсчета стоимости покупки



одежда должна быть передана покупателю в упакованном виде без взимания за упаковку дополнительной платы

Права потребителя при покупке школьной формы

1. Потребитель вправе обменять одежду (за исключением бельевых и чулочно-носочных изделий) надлежащего качества, если она не подошла ему по фасону, расцветке, или же размеру, если она не была в употреблении, сохранен ее товарный вид, потребительские свойства, фабричные ярлыки, в течение 14 дней, не считая дня покупки.



Если аналогичный товар в продаже отсутствует, потребитель может потребовать возврата уплаченной за него суммы.

2. В случае обнаружения в товаре недостатков потребитель по своему выбору вправе потребовать:

- замены на новый товар;
- уменьшения покупной цены;
- незамедлительного безвозмездного устранения

недостатков товара или возмещения расходов на их исправление потребителем или третьим лицом;

- расторжения договора купли-продажи и возврата уплаченных денежных средств за товар.

Также потребитель вправе потребовать полного возмещения убытков и компенсации морального вреда.

Управление Роспотребнадзора

по Свердловской области

<http://66.rospotrebnadzor.ru>

ФБУЗ «Центр гигиены и эпидемиологии в Свердловской области»

<http://fbuz66.ru>

620078, г. Екатеринбург, пер. Отдельный 3,
тел. (343) 374-14-55, факс (343) 374-01-91
mail@66.rospotrebnadzor.ru

Консультационные пункты для потребителей:

г. Екатеринбург, ул. Московская, 49 (343) 272-00-07
г. Алапаевск, ул. Ленина, 125, (34346) 3-18-66
г. Арамилы, ул. 1 Мая, 4 (343) 385-32-81
г. Артемовский, ул. Энергетиков, 1а (34363) 2-54-80
г. Асбест, ул. Ладыженского, 17 (34365) 2-58-49
г. Березовский, ул. Гагарина, 6а (34369) 4-29-87
п. Байкалово, ул. Кузнецова, 34 (34362) 2-02-65
г. В. Пышма, ул. Ленина, 5а (34368) 3-84-11
г. Верхняя Салда, ул. Энгельса, 46 (3435) 41-83-62
г. Ивдель, ул. Октябрьская набережная, 24 (34386) 2-18-72
г. Ирбит, ул. Мальгина, 9 (34355) 6-36-28
г. Каменск-Уральский, пр. Победы, 97 (3439) 36-48-22
г. Камышлов, ул. Советская, 48 (34375) 2-09-90
г. Качканар, 5 квартал, 16 (34341) 6-38-27
г. Красноуфимск, ул. Советская, 13 (34394) 2-00-14
г. Краснотурьинск, ул. Коммунальная, 6а (34384) 6-48-35
г. Красноуральск, ул. Янкина, 2 (34343) 2-06-47
г. Кушва, ул. Коммуны, 78 (34344) 2-53-00
г. Нижние Серги, ул. Р. Люксембург, 79, (34398) 2-10-62
г. Нижний Тагил, ул. К. Маркса, 29 (3435) 41-83-62
г. Нижняя Тура, ул. Декабристов, 17 (34342) 2-75-07
г. Невьянск, ул. Мартыанова, 29 (3435) 41-83-62
г. Новая Ляля, ул. Р. Люксембург, 26 (34388) 2-16-79
г. Первоуральск, ул. Вайнера, 4 (3439) 66-85-04
г. Полевской, ул. Вершинина, 19 (34350) 3-32-19
г. Ревда, ул. Спортивная, 496 (34397) 5-61-52
г. Реж, ул. Спортивная, 12 (34364) 2-11-04
г. Североуральск, ул. Свердлова, 60а (34380) 2-22-50
г. Серов, ул. Фрунзе, 5 (34385) 6-50-70
г. Сухой Лог, пр. Строителей, 7а (34373) 4-26-86
г. Сысерть, ул. Коммуны, 69 (34374) 7-14-51
г. Тавда, ул. Ленина, 108 (34360) 3-23-04
г. Талица, ул. Красноармейская, 32 (34371) 2-11-54
п. Тугулым, ул. Школьная, 30а (34367) 2-24-99

Управление Роспотребнадзора по Свердловской области

ФБУЗ «Центр гигиены и

эпидемиологии в Свердловской области»

Памятка потребителю



Выбираем школьную форму